

Cada um dos itens da prova objetiva está vinculado ao comando que imediatamente o antecede. De acordo com o comando a que cada um deles esteja vinculado, marque, no cartão-resposta, para cada item: o campo designado com o **código C**, caso julgue o item **CERTO**; ou o campo designado com o **código E**, caso julgue o item **ERRADO**.

A ausência de marcação ou a marcação de ambos os campos não serão apenadas, ou seja, não receberão pontuação negativa. Para as devidas marcações, use o cartão-resposta, único documento válido para a correção da sua prova objetiva.

CONHECIMENTOS BÁSICOS

Texto para os itens de 1 a 15.

1 No Brasil, no âmbito da segurança alimentar e nutricional, crianças,
idosos e mulheres demandam atenção particular, em especial as mulheres
trabalhadoras rurais e camponesas, mais vulneráveis à pobreza e com acesso
4 mais difícil às políticas públicas.

Pesquisas informam que a agricultura familiar brasileira produz
grande percentagem dos alimentos básicos que chegam à mesa da
7 população, e essa produção certamente não existiria sem o trabalho das
mulheres.

Historicamente, o trabalho da mulher camponesa não tem
10 visibilidade e evidencia assimetrias importantes, quando comparado ao
trabalho masculino, as quais reservam aos homens o reconhecimento
público do trabalho produtivo, mantendo obscurecido o trabalho
13 das mulheres, que se circunscreve aos domínios privados.

Mesmo quando realiza atividades voltadas para o fim produtivo da agricultura, a agricultora familiar é vista como auxiliar e, normalmente, recebe menor remuneração (ou nenhuma remuneração) por seu trabalho. As atividades agrícolas por ela exercidas, como plantio e colheita da produção para o consumo da família, ordenha de vacas, produção de queijo e pão e, também, práticas orientadas para a pequena escala de comercialização de produtos agrícolas, são vistas como uma extensão intrínseca de suas atribuições de mãe e esposa. Ademais, muitas dessas atividades não se enquadram nas categorias do conceito de trabalho aceitas e reconhecidas, formalmente, pela sociedade, o que faz com que a jornada cotidiana das mulheres no meio rural seja subestimada pela sociedade.

A mulher camponesa é, em geral, a provedora de alimentos da família porque os cultiva diretamente nas lavouras ou nos quintais, mas também porque é dela a responsabilidade pelas tarefas domésticas e o cuidado com as crianças. Portanto as mulheres sustentam a produção agroecológica familiar e garantem a segurança alimentar e nutricional dos

brasileiros, e é preciso reconhecer o protagonismo feminino na agricultura
31 familiar e camponesa.

Em algumas regiões, como é o caso do Nordeste, a participação das
mulheres na produção rural é bastante significativa. A organização e
34 produção de alimentos saudáveis por mulheres camponesas tem permitido
intensificar qualitativamente a luta pela soberania e pela segurança
alimentar e nutricional, por meio de diversificada e saudável produção
37 de alimentos. Entretanto, a promoção da alimentação adequada e saudável
requer ações educativas associadas à prevenção e ao enfrentamento dos
males à saúde provocados pela má alimentação, por meio da atenção
40 nutricional no Sistema Único de Saúde (SUS) e da regulamentação da
publicidade de alimentos.

Marília M. Leão e Renato S. Maluf. **A construção social de um sistema
público de segurança alimentar e nutricional: a experiência
brasileira.** Brasília: Ação Brasileira pela Nutrição e Direitos
Humanos (ABRANDH), 2012, p. 56-57 (com adaptações).

Com relação às ideias do texto, julgue os itens de **1** a **6**.

- 1** O texto tem natureza eminentemente narrativa e trata da experiência brasileira na construção de políticas públicas de segurança alimentar e nutricional voltadas às mulheres.
- 2** Conforme o texto, é gritante a invisibilidade do trabalho da mulher camponesa no contexto da agricultura familiar e da segurança alimentar e nutricional.
- 3** Do texto se deduz que são as mulheres camponesas as responsáveis por mais da metade da produção de alimentos que chegam aos consumidores brasileiros.

- 4 Infere-se do texto que a mulher camponesa é vítima de preconceito por parte dos homens devido a sua condição feminina, motivo pelo qual, no ambiente do agronegócio, perde espaço de atuação e é empurrada para a lida doméstica.
- 5 A assimetria a que se refere o texto diz respeito ao tratamento do trabalho da mulher em desigualdade de condições com o mesmo trabalho exercido por homens.
- 6 Depreende-se do texto que a agricultura de base familiar é, ainda, marcada pela divisão sexual do trabalho, em função de suas raízes históricas, que apontam diferenciações entre homens e mulheres.

Acerca da estruturação linguística do texto, julgue os itens de **7** a **15**.

- 7** Com a devida adaptação de letras iniciais — “No âmbito” e “no Brasil” —, a expressão “No Brasil” (linha 1), seguida da vírgula que a acompanha e por outra anteposta, pode ser deslocada para depois de “mulheres” (linha 2), sem prejuízo para a correção gramatical do texto.
- 8** No texto, o termo “essa” (linha 7) retoma o trecho “grande percentagem dos alimentos básicos que chegam à mesa da população” (linhas 6 e 7).
- 9** No texto, mantém a correção gramatical e os sentidos originais a substituição de “quando comparado ao” (linha 10) por **em comparação com o**.
- 10** Na linha 11, o segmento “as quais reservam” poderia ser flexionado no masculino singular, caso em que passaria a se referir ao antecedente “trabalho masculino”, sem que isso provoque mudança dos sentidos originais do texto.

- 11** Sem prejuízo para a correção gramatical, o termo “auxiliar” (linha 15) pode ser substituído por **titular**.
- 12** Na linha 23, a supressão do elemento “com” do trecho onde está inserido mantém a correção gramatical do texto.
- 13** Na linha 25, mantém a correção gramatical e os sentidos originais do texto a substituição da palavra “provedora” por **produtora**.
- 14** Fica mantida a correção gramatical do texto se o vocábulo “o” (linha 27) for substituído por **pelo**, caso em que haverá alteração das referências textuais.
- 15** Na linha 34, manteriam a correção gramatical, mas prejudicariam os sentidos originais do texto, a inserção do elemento “a” antes de “produção” e a flexão, no plural, da forma verbal “tem” — **têm**.

Com base no Manual de Redação da Presidência da República, julgue o item **16**.


- 16** É vedado ao Ministério da Saúde, responsável pelas atividades do SUS, o encaminhamento de minuta de mensagem ao Presidente da República, ainda que fosse para tratar da regulamentação da publicidade de alimentos e da implantação de ações educativas associadas à prevenção e ao enfrentamento dos males à saúde provocados pela má alimentação.

Nos itens que avaliem conhecimentos de informática, a menos que seja explicitamente informado o contrário, considere que: todos os programas mencionados estejam em configuração-padrão, em português; o *mouse* esteja configurado para pessoas destros; expressões como **clicar**, **clique simples** e **clique duplo** refiram-se a cliques com o botão esquerdo do *mouse*; e teclar corresponda à operação de pressionar uma tecla e, rapidamente, liberá-la, acionando-a apenas uma vez. Considere também que não haja restrições de proteção, de funcionamento e de uso em relação aos programas, arquivos, diretórios, recursos e equipamentos mencionados.

A respeito dos conceitos de *hardware*, do programa de navegação Mozilla Firefox, em sua versão mais atual, e do programa de correio eletrônico Microsoft Outlook 2016, julgue os itens de **17** a **21**.

- 17** Uma das características da memória EPROM (*Electrically-Programmable Read-Only Memory*), um tipo específico de memória ROM, é que ela não pode ser apagada.
- 18** No Mozilla Firefox, ao definir um *site* como favorito, o usuário poderá acessá-lo novamente a partir do computador que o definiu; poderá também acessar seus favoritos em outros dispositivos.
- 19** A opção de *download* Visualizar faz com que o Firefox mostre o conteúdo dos arquivos antes de baixá-los.
- 20** Ao ser executado pela primeira vez, o Outlook 2016 cria, automaticamente, os arquivos de dados necessários (.pst).
- 21** No Outlook 2016, não é possível alterar a fonte, a cor e o tamanho do texto para o envio de novas mensagens.

No que se refere aos conceitos de organização e de gerenciamento de arquivos e pastas, aos procedimentos de segurança da informação e às noções de vírus, *worms* e pragas virtuais, julgue os itens de **22** a **26**.

- 22** No Windows 7, para restaurar um arquivo excluído, o usuário poderá realizar as seguintes ações: localizar a pasta que armazenava o arquivo; clicar nela com o botão direito do *mouse*; selecionar a opção Restaurar versões anteriores; e executar as demais ações, se for o caso.
- 23** No Windows 7, ao se clicar o botão direito do *mouse* sobre uma pasta e escolher a opção  Porta-arquivos, é possível criar uma nova pasta, protegida por senha, contendo todos os arquivos da pasta selecionada.

- 24** Com a finalidade de substituir, de forma rápida, sistemas críticos de uma organização em caso de falha de disco, dispositivos de *backup* podem ser utilizados. Tal procedimento visa a manter a disponibilidade da informação.
- 25** Uma forma de se evitar o acesso à informação sensível de uma organização é evitar que pessoas estranhas à organização, como, por exemplo, visitantes, frequentem locais onde poderão ter acesso a elas.
- 26** O vírus *time bomb* utiliza, como forma principal de infecção, o sistema de *boot* do computador. Ele infecta o sistema quando o computador é iniciado.

Maria toma seu remédio a cada 6 h e 30 min e Joana toma seu remédio a cada 4 h e 30 min.

Com base nesse caso hipotético, julgue os itens de **27** a **29**.

- 27** Se Joana tomou seu remédio às 13h45 do dia 5 de julho, então ela voltará a tomá-lo às 16h45 do dia seguinte.
- 28** Se ambas tomaram seus remédios simultaneamente, então, em menos de dois dias, isso acontecerá de novo.
- 29** Se Maria tomou seu remédio às 15 h do dia 30 de agosto e Joana tomou o seu às 16 h do mesmo dia, então elas tomarão seus remédios simultaneamente no futuro.

Um carro, com tanque cuja capacidade total é de 50 L, tem rendimento de 9 km por litro de álcool e de 12 km por litro de gasolina e mantém seu rendimento proporcional para misturas desses combustíveis. Os litros de álcool e de gasolina custam respectivamente R\$ 3,00 e R\$ 4,25.

Com base nessa situação hipotética, julgue os itens de **30** a **35**.

- 30** Se o tanque estiver cheio de gasolina, então o carro tem autonomia para mais de 700 km.
- 31** Um tanque cheio de gasolina custa menos de R\$ 200,00.
- 32** Para cada real gasto em gasolina, o carro percorrerá mais de 3 km.
- 33** Financeiramente, compensa encher o tanque com álcool.
- 34** Se o tanque está cheio com $\frac{3}{5}$ de gasolina e $\frac{2}{5}$ de álcool, então foram gastos menos de R\$ 200,00 com combustível para enchê-lo.
- 35** Se o tanque está cheio com $\frac{3}{5}$ de gasolina e $\frac{2}{5}$ de álcool, então o carro possui autonomia para mais de 550 km.

- 1) Todo herói usa capa.
- 2) Alguns vilões usam capa.
- 3) Nenhum herói é vilão.
- 4) Todo vilão usa máscara.
- 5) Se Carlos é herói, então Fred é vilão.

Supondo que as proposições acima sejam verdadeiras, julgue os itens de **36** a **40**.

- 36** Se alguém não usa capa, então não é herói.
- 37** Se Carlos usa capa, então Fred usa máscara.
- 38** Se Fred não é vilão, então Carlos não usa capa.
- 39** Se Fred não usa máscara, então Carlos não é herói.
- 40** Se Carlos não usa capa, então Fred não é vilão.

CONHECIMENTOS COMPLEMENTARES

Com base na Lei n.º 9.784/1999, julgue os itens de **41** a **45**.

- 41** É dever do administrado, perante a Administração, prestar as informações que lhe forem solicitadas, exceto quando essas lhe puderem ser desfavoráveis em seu pleito.
- 42** Os deveres que subordinam o agir do administrado perante a Administração estão arrolados taxativamente na Lei n.º 9.784/1999.
- 43** A boa-fé que guia o servidor deverá guiar também o administrado, que deverá proceder com lealdade e urbanidade.
- 44** O processo administrativo inicia-se a requerimento do interessado, embora possa também ser instaurado de ofício.
- 45** O requerimento inicial de instauração por parte de interessado deve, sempre, ser escrito.

De acordo com a Lei n.º 9.784/1999, julgue os itens de **46** a **50**.

- 46** Podem funcionar como interessadas em processo administrativo as pessoas físicas ou jurídicas que se afirmem, ainda que não sejam de fato, titulares de direitos.
- 47** Pode funcionar como interessado em processo administrativo aquele que, embora não tenha dado início ao processo, possa, de qualquer modo, por ele ser atingido, direta ou indiretamente.
- 48** Pode funcionar como interessada em processo administrativo a organização representativa, no que se refere a direitos coletivos, independentemente de possuírem eles pertinência com seu segmento de representação.
- 49** Podem funcionar como interessadas em processo administrativo as associações legalmente constituídas há pelo menos um ano.
- 50** Podem funcionar como interessados em processo administrativo os partidos políticos, desde que tenham representação no Congresso Nacional.

Segundo a Lei n.º 12.527/2011, julgue os itens de **51** a **55**.

- 51** O direito de acesso à informação é considerado como fundamental.
- 52** A divulgação de informações de interesse público ou particular independe de provocação pelo interessado.
- 53** A cultura da transparência deve ser fomentada, na Administração Pública, como mecanismo de desenvolvimento do controle social.
- 54** A tecnologia é uma aliada da transparência e deve ser explorada para facilitar e viabilizar o acesso à informação.
- 55** No âmbito da Administração, a publicidade é regra, enquanto o sigilo deve ser sempre excepcional.

Julgue os itens de **56** a **60** acerca dos direitos políticos.

- 56** A perda dos direitos políticos é definitiva e depende de decisão judicial transitada em julgado.
- 57** A interdição judicial acarreta a suspensão dos direitos políticos do interdito.
- 58** A cassação de direitos políticos é terminantemente vedada pela Constituição.
- 59** O cancelamento da naturalização de estrangeiro, por decisão transitada em julgado, não repercute sobre seus direitos políticos, haja vista também o estrangeiro ser titular de direitos fundamentais.
- 60** A improbidade administrativa pode acarretar a suspensão dos direitos políticos, entre outras sanções.

Julgue os itens de **61** a **65** a respeito dos direitos sociais.

- 61** Também a efetivação do mínimo existencial está sujeita à reserva do possível como justificativa apta a eximir o Estado de responsabilidade.
- 62** A proibição do retrocesso consiste na impossibilidade de o legislador infraconstitucional, uma vez atingido certo grau de concretização de direitos sociais, pretender reduzir esse alcance, retrocedendo na efetivação.
- 63** Os direitos sociais são considerados como direitos fundamentais de terceira geração.
- 64** Consagrando, em grande parte, normas constitucionais de eficácia limitada, os direitos sociais possuem alguma dimensão programática, um sentido propositivo.
- 65** O mínimo existencial está aquém do princípio da dignidade da pessoa humana, isto é, congrega parcela de direitos absolutamente básicos, que, respeitados, ainda não chegam a assegurar uma existência digna, mas, sim, existência, pura e simples.

Com relação aos direitos e às garantias individuais, julgue os itens de **66 a 70**.

- 66** A proteção conferida ao direito adquirido não permite que seja ele oponível a uma nova Constituição.
- 67** O ato jurídico perfeito é o ato concluído cujos efeitos já se exauriram sob a égide de lei anterior.
- 68** A inobservância ao direito de certidão desafia a garantia fundamental do *habeas data*.
- 69** O direito de petição vincula-se, em alguma medida, ao próprio exercício da cidadania, haja vista viabilizar a defesa da legalidade e a fiscalização dos negócios do Estado.
- 70** O direito de petição possui conteúdo jurisdicional e se relaciona intimamente com o princípio do acesso à Justiça.

CONHECIMENTOS ESPECÍFICOS

No que diz respeito ao serviço de arquivo, julgue os itens **71** e **72**.

- 71** O recolhimento de documentos é a operação em que um conjunto de documentos passa do arquivo corrente para o arquivo intermediário, ou seja, é a entrada de documentos públicos em arquivos intermediários.
- 72** A tabela de equivalência é o instrumento de destinação aprovado por autoridade competente, que determina prazos e condições de guarda, tendo em vista a transferência, o recolhimento, o descarte ou a eliminação de documentos.

Quanto ao serviço de protocolo, julgue os itens **73** e **74**.

- 73** Suponha-se que um assistente administrativo do Conselho Regional de Nutricionistas tenha realizado o registro/cadastro de pessoa jurídica. Nesse caso, é correto afirmar que ele utilizou, quanto à tipologia documental, a ficha de registro/cadastro de pessoa jurídica.
- 74** Suponha-se que, ao realizar o registro junto a um órgão de fiscalização, o interessado tenha deixado de preencher alguns de seus dados pessoais. Nesse caso, isso não prejudicará o ato, uma vez que os dados faltantes poderão ser perfeitamente preenchidos por um funcionário do órgão posteriormente.

No que concerne à expedição de correspondência, julgue os itens **75** e **76**.

- 75** Aviso de recebimento (AR) é um serviço adicional que, por meio do preenchimento de formulário próprio, permite comprovar, junto ao remetente, a entrega de correspondências e objetos postados sob registro.
- 76** Diferentemente das correspondências de caráter particular, as correspondências de caráter ostensivo podem ser abertas e expostas.

No que se refere ao atendimento ao cliente, julgue o item **77**.

- 77** Ao esclarecer as dúvidas dos clientes, o atendente deve expressar, com clareza, o que ele deve ou não fazer, utilizando, especialmente, expressões como “não pode” “está errado” e “não deve” e utilizando tons de ordem sempre que o cliente estiver inibido.

Com relação ao planejamento, julgue o item **78**.

78 O planejamento estratégico é um processo gerencial, contínuo e sistemático, no qual são formulados objetivos para a seleção de programas de ação e para posterior execução, levando em conta exclusivamente as condições internas, uma vez que as condições externas não estão sob o domínio da organização.

A respeito da administração de pessoas, julgue os itens **79** e **80**.

- 79** As organizações têm demonstrado interesse em compreender a influência das emoções no ambiente de trabalho, especialmente para saber como ocorre a interação entre pessoas e grupos e os reflexos dessa interação na produtividade. Nesse sentido, a inteligência emocional busca construir dispositivos que simulem a capacidade do ser humano de pensar e resolver problemas, ou seja, de ser inteligente.
- 80** Do ponto de vista da posição na estrutura organizacional, existe uma relação entre cargos e competências. A capacidade de coordenação e liderança, por exemplo, é uma competência que deve estar presente em todos os ocupantes de posição de chefia, naturalmente em graus diferenciados. A capacidade de comunicação e negociação, embora possa estar presente em todos os cargos, é mais necessária aos colaboradores de vendas e de *marketing*.

Acerca da ética e da responsabilidade social, julgue os itens **81** e **82**.

- 81** O conflito de interesses caracteriza-se quando o julgamento de um profissional a respeito de um interesse primário tende a ser influenciado indevidamente por um interesse secundário.
- 82** A responsabilidade social é um processo contínuo, no qual a empresa busca melhorar seu relacionamento com os funcionários, com a comunidade e com os parceiros, tendo como base o comportamento ético.

Entrega de documentos → Registro (Análise) → Setor de Fiscalização (Análise) → Boleto → Quitação → Registro (emissão da CRQ) → Presidente (assinatura) → CRQ disponível para ser retirada.

Considerando o processo acima, julgue os itens de **83** a **85**.

- 83** O processo descrito poderia ser representado em um fluxograma no qual a primeira atividade seria a entrega dos documentos e a última seria a disponibilização do CRQ.
- 84** O registro e o setor de fiscalização poderiam ser representados por triângulos, pois consistem em pontos de decisão (Análise).
- 85** Os fluxogramas auxiliam as organizações a detectar oportunidades de melhorias, pois fornecem o detalhamento das atividades, concedendo uma visão global do fluxo, de suas falhas e dos seus gargalos.

Acerca de organogramas, julgue o item **86**.

- 86** Nos organogramas, as linhas verticais indicam a cadeia de comando, destacando autoridade e hierarquia. Já as linhas horizontais são relativas ao processo de comunicação dentro da organização.

No que se refere aos tipos de organização, julgue os itens **87** e **88**.

- 87** As organizações podem realizar operações manufatureiras e ser prestadoras de serviço. Nas organizações prestadoras de serviço, existe um contato mais estreito com os clientes.
- 88** As organizações de serviço, diferentemente das organizações manufatureiras, precisam realizar a gestão de filas, como, por exemplo, as filas de espera que podem ocorrer em uma agência bancária, entre a chegada e a saída de clientes.

A respeito da administração financeira, julgue os itens **89** e **90**.

- 89** Embora existam atualmente soluções informatizadas para o setor contábil, os principais documentos ainda são identificados como livros, a exemplo do livro caixa, que é utilizado no registro de entradas e saídas de dinheiro.
- 90** O livro caixa representa os fluxos monetários em que as entradas identificam os recebimentos que a empresa possui no período, seja em dinheiro ou cheque pré-datado, e as saídas identificam os valores pagos por parte da empresa no referido período.

Com relação à organização administrativa, julgue os itens de **91** a **95**.

- 91** As autarquias somente podem desempenhar atividades típicas da Administração, sendo-lhes vedada a exploração de atividade econômica, ainda que em atendimento ao interesse público.
- 92** As autarquias associativas são criadas mediante consórcio entre entes federativos.
- 93** Embora as empresas públicas demandem autorização legislativa para sua criação, suas subsidiárias dispensam qualquer permissão legal para a instituição.
- 94** Os serviços sociais autônomos possuem personalidade jurídica de direito privado, exigem lei autorizando sua criação e prestam serviços públicos em sentido estrito.
- 95** As entidades do terceiro setor exercem atividades de interesse público, podendo visar, indiretamente, ao lucro.

Julgue os itens de **96** a **100**, relativos aos poderes administrativos.

- 96** As limitações oriundas do poder de polícia não vinculam apenas os particulares, mas também o próprio Estado.
- 97** O exercício do poder regulamentar, na medida em que amplia o escopo das normas, aumenta também o campo para a discricionariedade.
- 98** O poder hierárquico manifesta-se, por exemplo, por meio da supervisão administrativa desempenhada pela administração direta sobre a administração indireta, sendo esta subordinada àquela.
- 99** A discricionariedade não mais se limita somente ao mérito administrativo em si, sendo percebida também em elementos outros, como a competência.
- 100** O poder vinculado atribui mínima ou nenhuma margem de liberdade decisória para o administrador, que se restringe a realizar a vontade da lei.

Quanto à extinção dos atos administrativos, julgue os itens de **101** a **105**.

- 101** Atos administrativos cujos efeitos já se exauriram não comportam revogação.
- 102** Atos enunciativos podem ser revogados.
- 103** Atos vinculados podem ser anulados.
- 104** Atos que geram direito adquirido podem ser revogados.
- 105** Atos que geram direitos podem ser anulados.

Julgue os itens de **106** a **110** a respeito da convalidação dos atos administrativos.

- 106** A convalidação possui como fundamentos segurança jurídica e economia processual.
- 107** Somente atos discricionários podem ser convalidados.
- 108** A convalidação pode ter como objeto vício em quaisquer dos elementos de quaisquer dos atos administrativos.
- 109** O ato de convalidar é, em si, vinculado.
- 110** Atos nulos podem ser convalidados.

Considerando as disposições legais relacionadas ao Conselho Federal de Nutrição e aos Conselhos Regionais de Nutrição, julgue os itens de **111** a **116**.

111 Os Conselhos Regionais de Nutricionistas são empresas públicas, com personalidade jurídica de direito público e autonomia técnica, administrativa, financeira e patrimonial.

112 Entre as finalidades gerais atribuídas aos Conselhos Regionais de Nutricionistas, está a de fiscalizar as atividades desenvolvidas nas áreas de alimentação e nutrição dentro de sua respectiva jurisdição.

113 A Diretoria, órgão executivo do Conselho Regional de Nutricionistas, é composta pelo presidente, pelo vice-presidente e pelos conselheiros.

- 114** Sendo a Comissão de Ética um órgão de assessoramento da Diretoria e do Plenário dos Conselhos Regionais de Nutricionistas, cabe a ela emitir pareceres sobre assuntos de natureza ético-disciplinar, quando solicitado pelo Plenário, pela Diretoria ou pelo presidente do Conselho Regional de Nutricionistas.
- 115** A pessoa jurídica, de direito público ou privado, que fabrique alimentos destinados ao consumo humano deve se registrar no Conselho Regional de Nutricionistas com jurisdição no local de suas atividades.
- 116** É exigido o registro no Conselho Regional de Nutrição da pessoa jurídica que disponha de serviço de alimentação e nutrição humanas, mesmo não sendo esta sua atividade-fim.

A Lei n.º 8.666/1993 regulamenta o art. 37, inciso XXI, da Constituição Federal, institui normas para licitações e contratos da Administração Pública e dá outras providências. Com base na referida legislação, julgue os itens **117** e **118**.

117 É permitido a servidores ou dirigentes de órgão ou entidade contratante ou responsável pela licitação participar, direta ou indiretamente, da licitação, da execução de obra ou serviço e do fornecimento de bens a eles necessários.

118 As licitações para execução de obras e para a prestação de serviços independem de projeto básico, sendo suficiente o projeto executivo devidamente assinado pelo responsável técnico.

No que se refere às atribuições e às áreas de atuação do nutricionista, julgue os itens **119** e **120**.

119 O nutricionista pode atuar em sua área como assessor, assumindo ou não a responsabilidade técnica, e como consultor ou auditor, não assumindo a responsabilidade técnica.

120 Entre as atividades obrigatórias que devem ser desenvolvidas pelo nutricionista para realizar as atribuições de nutrição em alimentação coletiva, está a de implantar e supervisionar as atividades de pré-preparo, preparo, distribuição e transporte de refeições e(ou) preparações.

PROVA DISCURSIVA

- Nesta prova, faça o que se pede, usando, caso deseje, o espaço para rascunho indicado no presente caderno. Em seguida, transcreva o texto para a respectiva folha de texto definitivo da prova discursiva, no local apropriado, pois não serão avaliados fragmentos de texto escritos em locais indevidos.
- Qualquer fragmento de texto que ultrapassar a extensão máxima de **30 linhas** será desconsiderado. Também será desconsiderado o texto que não for escrito na folha de texto definitivo.

- O texto deverá ser manuscrito, em letra legível, com caneta esferográfica de tinta **preta** ou **azul**. Em caso de rasura, passe um traço sobre o conteúdo a ser desconsiderado e prossiga o registro na sequência. Não será permitido o uso de corretivo.
- O espaço destinado à transcrição de texto da **folha de texto definitivo** não poderá ser assinado, rubricado nem conter nenhuma palavra ou marca que identifique o candidato, sob pena de anulação da prova. Será admitida a assinatura apenas no campo apropriado.
- A **folha de texto definitivo** será o único documento válido para avaliação da prova discursiva. A folha para rascunho neste caderno é de preenchimento facultativo e não servirá para avaliação.

Dados da Organização Pan-Americana de Saúde/Organização Mundial de Saúde (OPAS/OMS) e da Organização das Nações Unidas para a Alimentação e a Agricultura (FAO) referentes a 2016 revelam que o excesso de peso entre a população adulta, no Brasil, atinge 56,5% dos homens e 49,1% das mulheres; a obesidade já afeta 17,9% dos homens e 18,2% das mulheres. Entre crianças e adolescentes de cinco a dezenove anos de idade, o excesso de peso atinge 13% dos meninos e 10% das meninas.

Os significativos ganhos já conseguidos em relação à fome e à desnutrição foram acompanhados pela incorporação desses outros males entre os problemas de saúde pública, com maior incidência entre os mais pobres.

Segundo José Graziano, diretor-geral da FAO, dados atualizados de 2018 apontam que o sobrepeso afeta 54% da população brasileira: quase 20% dos homens e 24% das mulheres estão obesos; entre as crianças menores de cinco anos de idade, 7,3% registram sobrepeso no País.

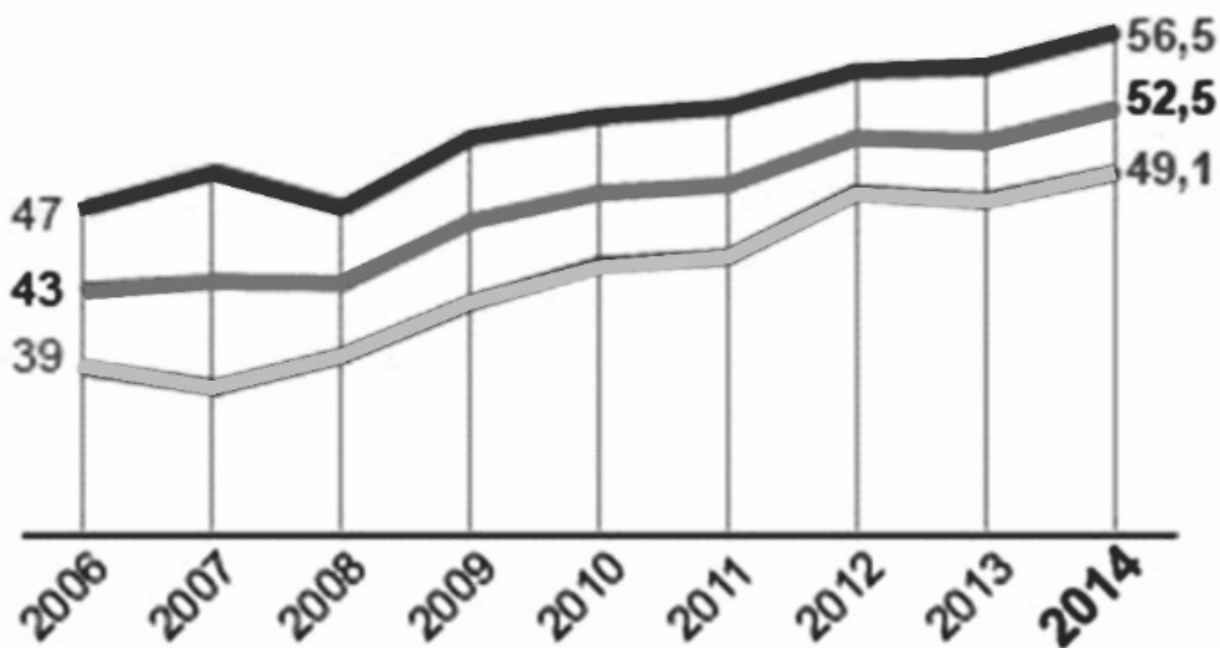
Panorama da Segurança Alimentar e Nutricional na América Latina e no Caribe. Santiago [Chile], 2017. Entrevista com José Graziano, diretor-geral da FAO, em 2018. Internet: <www.bbc.com> (com adaptações).

Aumento da obesidade

Brasileiros estão ficando mais pesados desde 2006

■ HOMENS ■ MULHERES ■ TOTAL
EM (%)

Adultos com excesso de peso (IMC acima de 25)



Considerando que o texto e o infográfico anteriores tenham caráter exclusivamente motivador, redija um texto dissertativo acerca do tema a seguir.

Combate ao sobrepeso e à obesidade e desenvolvimento de sistemas alimentares sustentáveis

Ao elaborar seu texto, aborde, necessariamente, os seguintes aspectos:

- a) diferenciação entre sobrepeso e obesidade e explicitação das causas desses problemas;
- b) justificativa relacionada ao crescimento do sobrepeso e da obesidade entre os mais pobres;
- c) modificação da demanda de alimentos e promoção da adoção de dietas saudáveis; e
- d) papel dos governantes e da sociedade na criação e implantação de políticas públicas de saúde e segurança alimentar e nutricional.